

Przewodnik pacjenta w UDSK w Białymstoku



Witamy w UDSK!	5
Opis Szpitala	6
Najważniejsze kontakty	7
W Szpitalu	8
Ułatwienia dla osób niepełnosprawnych	8
Dojazd komunikacją publiczną	8
Parking	8
Apteka	10
Gdzie zjeść?	11
Automaty do napojów	12
Plan szpitala	14
Przyjęcie do Szpitala w trybie planowym	17
Umówienie przyjęcia do Szpitala	17
Zmiana terminu przyjęcia do Szpitala	17
Co zabrać ze sobą do szpitala?	18
Jakie dokumenty wziąć ze sobą?	19
W dniu zgłoszenia się do Szpitala	19
Rejestracja	20
Przyjęcie do Szpitala w trybie nagłym – SOR	21
Pilny kontakt	21
Co ze sobą wziąć?	21
Pierwsze chwile	22
Przyjęcie	22
Po badaniach	24
Przyjęcie do Szpitala	24
Pobyt w Szpitalu	25
Odwiedziny	25
Wyżywienie	25
Nocleg w Szpitalu	26
Powrót do domu	26
Kiedy wypis jest możliwy?	26
Jak przebiega wypis?	26
Po wypisie	27
Wizyta w poradni specjalistycznej	27
Dla Pacjenta	28
Prawa pacjenta	28
Dostęp do dokumentacji medycznej	29
E-portal	29

Programy edukacyjne	30
Klinika Neurologii Dziecięcej:	31
Kliniki w UDSK – kontakty	33
Dziękujemy.....	35
Podziel się opinią.....	35
Dziękujemy osobom zaangażowanym w projekt!.....	36

Numer Sali:

Mój telefon:

Numer do pielęgniarke:

Notatki:

.....

.....

.....

.....

.....

.....

.....

.....

.....

.....

.....

.....

.....

.....

.....

.....

.....

.....

.....

.....

.....

.....

.....

.....

.....

.....

Witamy w UDSK!

Drodzy Pacjenci, Drodzy Rodzice,

Wiemy, że idąc do Szpitala można się poczuć jak przed podróżą do obcego kraju. Pozornie proste rzeczy, takie jak wiedza, co spakować przed wyjściem z domu lub znalezienie drogi po przyjeździe na miejsce, mogą być zaskakująco skomplikowane. Mamy nadzieję, że ten przewodnik będzie Waszym towarzyszem podczas wizyty w Szpitalu.

Naszą misją jest zapewnienie Wam specjalistycznej pomocy w takim zakresie, w jakim tego potrzebujecie. Dlatego dążymy do stworzenia odpowiednich warunków, aby nasi mali pacjenci i ich rodzice/opiekunowie czuli się bezpiecznie, pracownicy mieli satysfakcję z wykonywanej pracy, a studenci odpowiednie warunki do pozyskiwania wiedzy i umiejętności.

Staramy się stale podnosić jakość udzielanych świadczeń zdrowotnych i mamy nadzieję, że jako pacjent będziesz mógł tego doświadczyć. Będziemy wdzięczni, jeśli skorzystasz z ankiety załączonej na końcu przewodnika, aby podzielić się z nami swoimi przemyśleniami, które pomogą nam stawać się coraz bardziej przyjaznym dla Ciebie miejscem.

Anna Nambevska

Dyrektor Szpitala UDSK w Białymstoku



Opis Szpitala

UDSK w Białymstoku to jedyny w regionie wysokospecjalistyczny szpital dziecięcy, posiadający również Centrum Urazowe dla Dzieci.

Nasz Szpital posiada 320 miejsc na oddziałach pediatrycznych i zabiegowych.

W 15 klinikach i oddziałach hospitalizowanych jest rocznie prawie 23 tys. dzieci,

a w 34 poradniach specjalistycznych leczymy każdego roku blisko 200 tys. małych pacjentów.

Możemy pochwalić się również:

- Szpitalnym Oddziałem Ratunkowym
- Centrum Zdrowia Psychicznego Dzieci i Młodzieży
- Poradnią Lekarza Rodzinnego
- Nocną i Świąteczną Opieką Zdrowotną
- ponad dziesięcioma zakładami i pracowniami diagnostycznymi
- Zakładem Diagnostyki Obrazowej
- Zakładem Laboratoryjnej Diagnostyki Pediatrycznej
- Zakładem Immunologii Klinicznej
- stanowiskami do dializoterapii
- ponad 262 lekarzami, w tym:
 - 185 specjalistami i 77 rezydentami
- w naszym zespole mamy blisko 40 profesorów i doktorów habilitowanych
- zespołem ponad 400 pielęgniarek



Najważniejsze kontakty



Czyli z kim najlepiej się kontaktować i w jakich sprawach!

Sekretariat szpitala	48 85 74 50 541	Gdy potrzebujesz różnego rodzaju informacji lub pomocy dotyczącej dalszego postępowania.
Kancelaria szpitala	+48 85 74 50 504 fax +48 85 74 21 838	Gdy potrzebujesz dokumentacji medycznej swojej lub dziecka.
Przyjęcia nagłe	+48 85 74 50 747 lub +48 781 026 600	Gdy chcesz połączyć się z Nocną i Świąteczną Opieką Lekarską, potrzebujesz pomocy przed przyjazdem na SOR.
Przyjęcia planowe	<u>Kontakt do klinik</u>	Gdy potrzebujesz wskazówek dotyczących swojego przyjęcia planowego.
Pracownik socjalny	+48 85 74 50 637 +48 721 014 321	Kontakt do godz. 11.00. Gdy potrzebujesz informacji na temat pomocy w zakresie swoich praw oraz formalności dotyczących sytuacji socjalnobytowej pacjenta po wyjściu ze Szpitala.
Wsparcie dla osób z niepełnosprawnościami	+48 85 74 50 912	Gdy potrzebujesz wsparcia dla osób z niepełnosprawnościami przy przyjęciu do Szpitala.

Ułatwienia dla osób niepełnosprawnych

Gdzie szukać pomocy?

Jeśli jesteś osobą głuchą bądź niedosłyszącą, przy rejestracji lub przyjęciu do Szpitala a także na każdym etapie pobytu możesz skorzystać z pomocy tłumacza migowego lub przeszkolonego w tym zakresie pracownika.

Numer kontaktowy - 85 74 50 912

Szpital posiada 3 wejścia dla pacjentów, każde z nich przystosowane do potrzeb osób niepełnosprawnych oraz poruszających się na wózkach inwalidzkich. Na terenie obiektu znajdują się również toalety z ułatwieniami dla osób niepełnosprawnych.

Dojazd komunikacją publiczną

- Przystanek Kaczorowskiego/Waszyngtona – linie numer 3, 6, 16, 17, 19, 104
- Przystanek Skłodowskiej/Hortex – linie numer 7, 8, 10
- Przystanek Waszyngtona/Szpital DSK – linia numer 26



Parking

Gdzie parkować i ile to kosztuje?

Na teren Szpitala można wjechać jedną z pięciu bram: od ul. Żelaznej, ul. Waszyngtona 17, ul. Waszyngtona 15, ul. Skłodowskiej 24A oraz od ul. Wołodyjowskiego.

Cennik:

- Pierwsze 5 minut postoju jest bezpłatne.
- Opłata parkingowa za każdą rozpoczętą godzinę postoju wynosi 4,00 zł.
- Opłata dobowa wynosi 36,00 zł.

- Opłata za zgubienie biletu: 60,00 zł plus opłata za czas pobytu na parkingu.

Numer kontaktowy: 85 742 05 71



Apteka

Lokalizacja:

na parterze w holu głównym Szpitala

Godziny otwarcia:

poniedziałek, środa-piątek 7:30 –15:30

wtorek 7:30 –18:00

sobota i niedziela – nieczynne



Gdzie zjeść?

Bistro „Uzdrowisko”

Bistro serwuje gorące posiłki, zestawy obiadowe, sałatki, surówki i ciasta. **Bistro prowadzi także sprzedaż posiłków dla rodziców z możliwością dostarczenia na oddział.**

Lokalizacja:

w bloku A, za windami na poziomie -1, numer telefonu: 85 74 50 773

Godziny otwarcia:

poniedziałek – piątek 8:00 –15:30

sobota i niedziela – nieczynne



Bufet

Można w nim kupić napoje, kawę, herbatę, owoce, pieczywo oraz gorące posiłki.



Lokalizacja:

na parterze, przy wejściu głównym do Szpitala

Godziny otwarcia:

poniedziałek - czwartek 7:30 –19:00

piątek 7:30 –18:00

sobota – niedziela 8:00 –15:00

Automaty do napojów

Automaty

Na terenie Szpitala znajdują się automaty z zimnymi i ciepłymi napojami oraz przekąskami.

Lokalizacja:

- przy wejściu głównym do Szpitala od strony ul. Waszyngtona
- przy wejściu do budynku poradni – Blok C

Godziny otwarcia:

całodobowo



Kiosk „RUCH”

Godziny otwarcia:

poniedziałek - piątek

7:00 –13:30

Sklepik z zabawkami

Godziny otwarcia:

poniedziałek - piątek

7:00 –15:30

sobota – niedziela

9:30 –13:00

Sklep medyczno-ortopedyczny

Godziny otwarcia:

poniedziałek – piątek

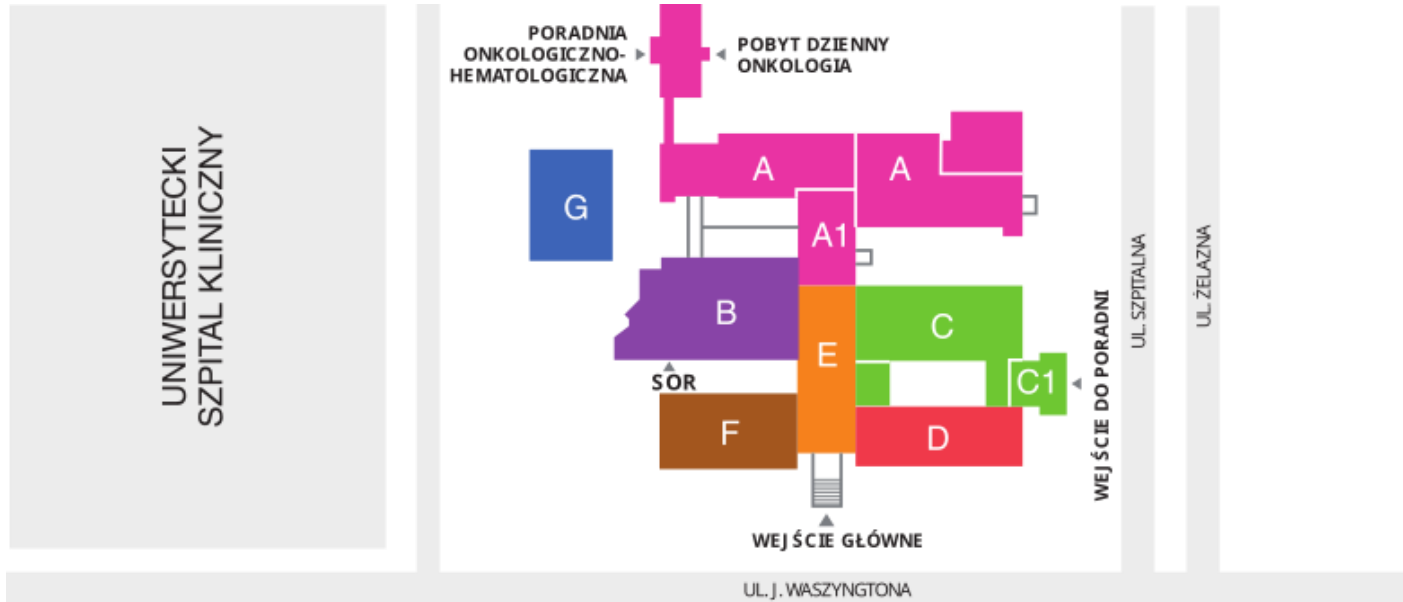
8:00 –16:00



Plan szpitala

Do Szpitala można dostać się z dwóch stron – od strony ulicy Waszyngtona (Wejście Główne) oraz od strony ulicy Żelaznej. Oprócz tego, dostępne jest oddzielne wejście bezpośrednio na SOR (od strony Szpitala USK).

Poniżej spis wszystkich działów wraz z lokalizacjami:



BLOK A

Niski parter

- Kaplica szpitalna
- Bistro „Uzdrowisko”

Parter

- Klinika Pediatrii, Onkologii i Hematologii
- Klinika Obserwacyjno – Zakaźna Dzieci

I piętro

- Klinika Anestezjologii i Intensywnej Terapii
- Dzieci i Młodzieży z Pododdziałem Pooperacyjnym i Leczenia Bólu
- Klinika Neurologii Dziecięcej

II piętro

- Klinika Otolaryngologii Dziecięcej
- Klinika Chirurgii i Urologii Dziecięcej

III piętro

- Klinika Ortopedii i Traumatologii Dziecięcej/Klinika Okulistyki Dziecięcej z Ośrodkiem Leczenia Zeza

IV piętro

- Klinika Pediatrii i Nefrologii ze Stacją Dializ

V piętro

- Klinika Pediatrii, Gastroenterologii, Hepatologii, Żywienia, Alergologii i Pulmonologii

VI piętro

- Klinika Pediatrii, Endokrynologii, Diabetologii z Pododdziałem Kardiologii
- Klinika Pediatrii, Reumatologii, Immunologii i Chorób Metabolicznych Kości

VII piętro

- Zakład Laboratoryjnej Diagnostyki
- Pediatrycznej

Niski parter

- Centralna Sterylizatornia

Parter

- Szpitalny Oddział Ratunkowy

I piętro

- Blok Operacyjny

Niski parter

- Rejestracja do poradni specjalistycznych I
- Poradnia Rehabilitacyjna i Dział Fizjoterapii
- Zespół Szkół nr 15

Parter

- Poradnia Podstawowej Opieki Zdrowotnej/ Nocna i świąteczna Opieka Zdrowotna
- Poradnie specjalistyczne
- Stomatologia
- Pracownie Zakładu Immunologii Klinicznej
- Pracownia Elektrofizjologii Narządu Wzroku

Niski parter

- Klinika Rehabilitacji Dziecięcej z Ośrodkiem
- Wczesnej Pomocy Dzieciom Upośledzonym
- „Dać Szansę”
- Poradnie specjalistyczne
- Rejestracja do poradni specjalistycznych II

Parter

- Gabinet Zabiegowy Ogólny
- Poradnie specjalistyczne
- Ośrodek Wczesnej Pomocy Dzieciom
- Upośledzonym „Dać Szansę”
- Pracownie Zakładu Laboratoryjnej Diagnostyki

- Pediatricznej

I piętro

- Zakład Diagnostyki Obrazowej
- Poradnie Specjalistyczne



- Hol Główny (wejście od strony ulicy Waszyngtona)
- Apteka
- Szatnia

- Punkt Przyjęć Planowych i Rejestracja Nocnej i Świątecznej Opieki Zdrowotnej
- Sklepiki
- Bufet

Niski parter

- Dział Administracyjno – Gospodarczy
- Dział Eksploatacji
- Sekcja Aparatury Medycznej, Technik
- Audiowizualnych oraz Monitoringu
- Sekcja Zamówień Publicznych

Parter

- Dział Spraw Pracowniczych

- Dział Finansowo – Księgowy
- Sekcja ds. Informatyki
- Sala Audytoryjna

I piętro

- Dyrekcja
- Kancelaria
- Dział Prawny
- Dział Organizacji i Jakości
- Dział Statystyki Medycznej

Parter

– Centrum Zdrowia Psychicznego Dzieci Młodzieży – ul. Wołodyjowskiego 2 (naprzeciwko Hali Sportowej Uniwersytetu Medycznego).



Przyjęcie do Szpitala w trybie planowym

Dla poprawy Waszego komfortu w trakcie pobytu w Szpitalu, przedstawiamy opis procedury przyjmowania pacjentów w trybie planowym, czyli: jak umówić termin, co zrobić przed przyjściem i jak odnaleźć się po przybyciu do Szpitala.

Umówienie przyjęcia do Szpitala

Jak umówić się na przyjęcie do Szpitala?

Aby umówić się na przyjęcie do kliniki/oddziału UDSK, należy skontaktować się z rejestratorką medyczną danej kliniki/oddziału w celu ustalenia dogodnego terminu hospitalizacji, biorąc również pod uwagę zalecenia lekarza.

Można umówić się osobiście, jak i telefonicznie numery telefonów dostępne są na stronie 31-tej przewodnika lub stronie www.udsk.pl w zakładce „Kliniki”. Rejestratorka medyczna poinformuje, gdzie należy się zgłosić w dniu przyjęcia, o której godzinie i co ze sobą zabrać.

W przypadku hospitalizacji celem wykonania zabiegu należy najpierw zgłosić się do Poradni Anestezjologicznej, aby odbyć konsultację - piętro I, pokój 1147 (po wcześniejszym umówieniu wizyty w Rejestracji ogólnej).

Pamiętajcie!

Aby umówić się na planową hospitalizację albo zmienić jej termin, skontaktujcie się z nami wcześniej telefonicznie bądź mailowo!

Zmiana terminu przyjęcia do Szpitala

W przypadku konieczności zmiany terminu hospitalizacji należy kontaktować się pod ten sam numer telefonu, pod którym był on umawiany.

Co zabrać ze sobą do szpitala?

- piżamę
- kapcie / buty
- ręcznik
- środki higieniczne, takie jak:
- żel pod prysznic, szampon do włosów, szczoteczkę i pastę do zębów...
- wszelkie „umilacze czasu” jedną! - ulubioną zabawkę, dla starszych - książkę, należy jednak ograniczyć je do minimum
- wodę
- buty i odzież na zmianę dla opiekuna
- leki przyjmowane przez dziecko na stałe

**Dziecko nie powinno mieć biżuterii
ani pomalowanych paznokci!**

Pamiętaj o zabraniu ze sobą wymienionych poniżej dokumentów!

Całą pozostałą dokumentację wypełnicie za pomocą IC Pen, naszego długopisu cyfrowego, na miejscu.

Jakie dokumenty wziąć ze sobą?

- dowód osobisty, paszport
- lub inny dokument ze zdjęciem
- kod dostępu do skierowania do szpitala
- lub wydruk skierowania
- dokumenty z poprzednich hospitalizacji oraz wizyt w poradniach specjalistycznych dziecka
- wyniki badań
- książeczkę zdrowia dziecka

W dniu zgłoszenia się do Szpitala

O której godzinie przyjść?

Prosimy – bądźcie punktualni!

Nieprzestrzeganie wyznaczonych godzin jest głównym powodem powstawania kolejek do rejestracji, dlatego prosimy o stawienie się o wyznaczonej godzinie. Ułatwi to i usprawni proces przyjęcia do Szpitala!

Gdzie się kierować?

W wyznaczonym dniu i o wyznaczonej godzinie, dziecko wraz z jednym rodzicem/opiekunem zgłasza się do Punktu Przyjęć Planowych:

- wchodzimy wejściem głównym (od strony ul. Waszyngtona)
- kierujemy się prosto
- Punkt Przyjęć Planowych znajduje się naprzeciw Apteki
 - pobieramy numerek i oczekujemy na wywołanie numerku



Jaki numerek pobrać?

Należy pobrać numerek z biletomatu (znajdującego się przy Punkcie Przyjęć Planowych), zgodny z kategorią pacjenta:

- A. przyjęcie planowe – pacjent bez specjalnej kategorii
- B. przyjęcie planowe na oddział onkologiczny
- C. przyjęcie planowe pacjenta z cukrzycą
- D. przyjęcie planowe pacjenta posiadającego dokument „Ustawa za życiem” lub orzeczonym stopniem niepełnosprawności

Rejestracja

W celu usprawnienia pracy rejestracji, pacjenci są wywoływani za pomocą numerków.

Prosimy o wcześniejsze przygotowanie numeru PESEL dziecka oraz kodu dostępu do e-skierowania!

Pracownik rejestracji przygotowuje dokumentację związaną z przyjęciem do Szpitala – formularz zgód, ankietę oraz opaskę na rękę. W formularzu znajdują się zgody i oświadczenia, przy których wymagany jest czytelny podpis rodzica/opiekuna, a także **pacjenta, jeśli ukończył 16 rok życia**. Po uzupełnieniu i podpisaniu

dokumentacji sanitariusz zaprowadzi Was bezpośrednio na oddział, gdzie pielęgniarka przeprowadzi procedurę przyjęcia, przedstawi regulaminy, prawa pacjenta, zmierzy parametry dziecka oraz skieruje do lekarza.

Od tego momentu będzie się już odbywała zaplanowana hospitalizacja.



Przyjęcie do Szpitala w trybie nagłym – SOR

Pilny kontakt

W razie jakichkolwiek wątpliwości, przed przyjazdem do Szpitala, należy zadzwonić pod numer telefonu: **85 74 50 747**.

Pamiętaj!

Do Szpitala wchodzi z dzieckiem JEDEN opiekun.

Co ze sobą wziąć?

Wiemy, że to szczególna sytuacja, ale...

Co warto mieć ze sobą?

- dokumenty – dowód osobisty, książeczkę zdrowia dziecka, dokumentację z poprzednich pobyków dziecka w szpitalu, dokumentację poradnianą
- butelkę wody
- informację dotyczącą przyjmowanych przez dziecko leków wraz z dawkami (może być opakowanie leku)
- zabawkę, która zajmie dziecko w trakcie oczekiwania
- w przypadku najmłodszych pacjentów – podstawowe artykuły higieniczne

Pierwsze chwile

W przypadkach nagłych prosimy o zgłoszenie się bezpośrednio do SOR UDSK (wejście od strony wjazdu dla karettek, naprzeciw SOR szpitala USK).

Przyjęcie

Pacjent bez skierowania:

- należy podejść do automatu biletowego, który znajduje się po lewej stronie od wejścia,
- pobrać z niego odpowiedni numer – „ze skierowaniem” lub „bez skierowania”,
- w trakcie oczekiwania prosimy przygotować numer PESEL dziecka oraz ewentualnie kod skierowania,
- pracownik rejestracji wprowadzi dane pacjenta do systemu i wydrukuje potrzebne dokumenty,
- po podpisaniu dokumentów należy poczekać na wezwanie do gabinetu, gdzie personel pielęgniarski lub ratownik medyczny zbierze pełny wywiad, zmierzy parametry pacjenta i nada priorytet w systemie TOP SOR (tzw. triage),
- lekarz po badaniu zdecyduje o przyjęciu pacjenta do Szpitala lub odmowie z dalszymi zaleceniami.

Pacjent ze skierowaniem na hospitalizację:

- nie jest przyjmowany w SOR, tylko w Punkcie Przyjęć,
- nie podlega procedurze tirage,
- nie ma wykonywanych żadnych badań przed decyzją o hospitalizacji w klinice,
- wymagający nagłej pomocy:
 - w Punkcie Przyjęć zlokalizowanym w obrębie SOR jest badany przez lekarza oddziału, do którego jest kierowany:

- ✓ w przypadku pacjenta wymagającego hospitalizacji – lekarz podejmuje decyzję o przyjęciu pacjenta na oddział,
- ✓ w przypadku pacjenta niewymagającego hospitalizacji - lekarz po zbadaniu pacjenta w Punkcie Przyjęć dokonuje odmowy przyjęcia na oddział.

Priorytet w systemie TOP SOR

Jest on nadawany w celu nadania priorytetu/pilności każdego przypadku indywidualnie. Dzięki temu, pacjenci potrzebujący pomocy najbardziej, otrzymają ją w pierwszej kolejności, co z kolei prowadzi do zapewnienia jak najwyższego poziomu bezpieczeństwa dla każdego z nich.

Priorytet w systemie TOP SOR jest bardzo ważny dla dalszego pobytu pacjenta w SOR. Nadawany jest on na podstawie zebranego wywiadu i zebranych pomiarów.

Priorytet oznaczany jest jednym z następujących kolorów:

- **kolor czerwony** – pacjent wymagający natychmiastowej pomocy medycznej
- **kolor pomarańczowy** – pacjent wymaga bardzo pilnej pomocy, czas oczekiwania na badanie do 10 minut
- **kolor żółty** – pacjent wymagający pilnej pomocy, czas oczekiwania na badanie do 60 minut
- **kolor zielony** – tzw. pomoc odroczone, czas oczekiwania na badanie do 120 minut
- **kolor niebieski** – pomoc odroczone, oczekiwanie na badanie do 240 minut

Pacjenci, którym nadany został **priorytet zielony** lub **niebieski** mogą zostać odesłani w dni powszednie do godziny 18:00 do lekarza Podstawowej Opieki Zdrowotnej oraz w soboty i niedziele do Nocnej i Świątecznej Opieki Lekarskiej (NPL).

Personel medyczny informuje pacjenta i jego opiekuna o przydzielonej kategorii oraz orientacyjnym czasie oczekiwania.

Podany czas oczekiwania jest czasem przybliżonym, zależnym od liczby pacjentów i stanu ich zdrowia.

Wymienione okresy oczekiwania dotyczą pierwszego kontaktu z lekarzem. Czas pobytu w SOR wydłuży się w sytuacji konieczności wykonania badań, np. laboratoryjnych, obrazowych czy konsultacji specjalistycznych.

W przypadku pacjenta z podejrzeniem choroby zakaźnej

W przypadku podejrzenia choroby zakaźnej, pacjent wraz z opiekunem kierowani są do Sali izolacji. Tuż po wejściu do sali, rejestratorka medyczna skontaktuje się telefonicznie z rodzicem/opiekunem (na dostępny

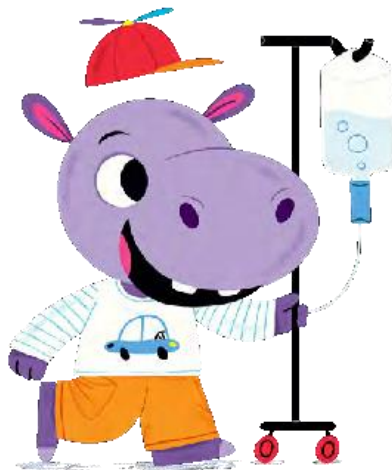
w sali aparat), celem pobrania danych potrzebnych do zarejestrowania pacjenta. Następnie pielęgniarka przeprowadzi wywiad (triage). O dalszym postępowaniu zdecyduje lekarz.

Po badaniach

W zależności od stanu pacjenta, lekarz podejmuje decyzję o pozostawieniu pacjenta w Szpitalu lub o wypisie do domu. Lekarz przedstawia rodzicowi/opiekunowi dziecka informacje o stanie zdrowia pacjenta oraz zalecenia, po czym wspólnie z rodzicem/opiekunem podejmują decyzję.

Przyjęcie do Szpitala

W przypadku udzielenia przez rodzica/opiekuna (i ewentualnie pacjenta, jeżeli ukończył 16 rok życia) zgody na dalsze leczenie, zostaniecie skierowani do rejestracji, aby wypełnić niezbędne dokumenty. Następnie sanitariusz zaprowadzi Was bezpośrednio na oddział, gdzie pielęgniarka oddziału przedstawi Wam regulamin oddziału i Szpitala, prawa pacjenta, zmierzy parametry dziecka, a następnie lekarz zbada dziecko. Dalej odbywa się zaplanowana hospitalizacja.



Brak zgody na kontynuację leczenia

W przypadku braku zgody na kontynuację leczenia, lekarz przedstawi możliwe skutki odmowy leczenia szpitalnego oraz wszelkie zagrożenia z tym związane. Będą musieli Państwo podpisać dokument świadczący

o zaznajomieniu się z ryzykiem. Jeżeli wypis groziłby poważnym uszczerbkiem na zdrowiu lub utratą życia przez pacjenta, lekarz zobowiązany jest zawiadomić Sąd Rodzinny.

Pobyt w Szpitalu

Odwiedziny

Kto i kiedy może odwiedzić dziecko?

Z dzieckiem na oddziale może przebywać jeden rodzic/opiekun. Pacjenta w trakcie hospitalizacji mogą też odwiedzać rodzice, opiekunowie lub inne osoby, jednak z zastrzeżeniem, że w danym momencie u pacjenta przebywa jeden odwiedzający. Powyższe zasady mogą ulec zmianie w zależności od sytuacji epidemiologicznej.

Jak można przekazać pacjentowi rzeczy?

Rzeczy przeznaczone dla pacjenta powinny zostać spakowane w jedną paczkę, podpisane i pozostawione na portierni.

Na paczce powinny znaleźć się następujące dane:

- imię i nazwisko pacjenta
- nazwa oddziału, na którym przebywa pacjent

Portiernia znajduje się po lewej stronie, tuż przy drzwiach wejścia głównego (od strony ulicy Waszyngtona). Tak przygotowana przesyłka będzie dostarczona pacjentowi bezpośrednio na oddział.

Wyżywienie

Posiłki dla pacjentów są przygotowywane na terenie Szpitala. Menu każdego dnia planowane jest przez dietetyczki.

Godziny posiłków:

8:30 – śniadanie

10:30 – II śniadanie

13:00 – obiad

16:00 – podwieczorek

17:30 – kolacja

Rodzic/opiekun przebywający z dzieckiem podczas hospitalizacji ma możliwość wykupienia wyżywienia w Bistro „Uzdrowisko” – tel. **85 74 50 773**.

Nocleg w Szpitalu

Szpital nie posiada miejsc hotelowych dla rodziców pacjentów. Z najmniejszymi i wymagającymi tego dziećmi w Szpitalu może przebywać całodobowo jeden opiekun, w zależności od możliwości organizacyjnych danego oddziału. Zazwyczaj jest to nocleg na leżankach.

Powrót do domu

Kiedy wypis jest możliwy?

Po wykonaniu wszystkich zaplanowanych świadczeń, pacjent zostaje wypisany do domu. Decyduje o tym lekarz prowadzący na podstawie stanu pacjenta i wyników badań. W przypadku wypisania na żądanie dziecka w stanie zagrażającym jego zdrowiu, Szpital zawiadamia Sąd Rodzinny o takiej decyzji rodziców.

Jak przebiega wypis?

W dniu planowanego wypisu lekarz bada dziecko, rozmawia z rodzicem/opiekunem o swoich spostrzeżeniach i o możliwości kontynuacji leczenia w domu lub/i w poradni. Jeżeli rodzic/opiekun nie ma żadnych wątpliwości co do wypisania dziecka ze szpitala, lekarz może zacząć przygotowywać wypis. Po przygotowaniu dokumentów wymaganych do wypisu pacjenta ze Szpitala, lekarz prowadzący przedstawia rodzicowi/opiekunowi i pacjentowi zalecenia dotyczące:

- dalszego leczenia w domu
- skierowania do poradni specjalistycznych
- wizyty kontrolnej w POZ
- wykonania badań kontrolnych
- wystawionych recept

Wszystkie dokumenty – karta informacyjna wraz z zaleceniami, wynikami badań, receptami, skierowaniami dostępne będą również na e-portalu pacjenta UDSK.

Hasło do e-portalu wraz z instrukcją korzystania otrzymać można u rejestratorki kliniki /oddziału/poradni. Po potwierdzeniu tożsamości w rejestracji kliniki/oddziału/poradni będzie możliwość zalogowania się do

e-portalu za pomocą hasła jak i Profilu Zaufanego. **Do e-portalu można zalogować się również przy użyciu Profilu Zaufanego.**

Po wypisie

Po wypisie ze Szpitala ważne jest, aby zgodnie z zaleceniami lekarza:

- zgłosić się do poradni specjalistycznych, do których pacjent został skierowany
- wykonać zlecone badania kontrolne
- zgłosić się na kontrolę do lekarza POZ zgodnie z zaleceniami
- stosować się do zaleceń lekarza dotyczących trybu życia, diety, przyjmowanych
- leków itd.

Wizyta w poradni specjalistycznej

W naszym Szpitalu **można skorzystać z 34 poradni specjalistycznych.**

Do zapisania się do poradni **wymagane jest skierowanie od lekarza** (oprócz poradni ginekologicznej, zdrowia psychicznego, onkologicznej i stomatologicznej). Skierowanie takie może wystawić lekarz medycyny rodzinnej.



Ze skierowaniem można:

1. **zgłosić się do rejestracji poradni** (wejście od strony ulicy Żelaznej, poziom –1)
2. **skontaktować się telefonicznie** pod numerem **85 74 50 502**
3. **napisać na adres mailowy** **rejestracja@udsk.pl**

W przypadku umawiania wizyty mailowo, w treści maila należy wpisać poradnię, do której chcecie umówić dziecko oraz numer telefonu do kontaktu, a ktoś z pracowników rejestracji skontaktuje się z Wami telefonicznie celem ustalenia terminu wizyty.

Przed pierwszą wizytą w poradni, należy **zgłosić się do rejestracji** w celu założenia karty pacjenta i podpisania dokumentów z tym związanych. Następnie, rejestratorka poinformuje, do którego gabinetu należy się udać, a wszystkie kolejne wizyty będą umawiane na bieżąco, zgodnie z zaleceniami lekarza.

Na kolejne wizyty można zapisywać się również poprzez **E-Portal** (więcej informacji na stronie 28 przewodnika) lub **w sposób tradycyjny w rejestracji** czy **telefonicznie**.

Dla Pacjenta

Prawa pacjenta

Pamiętaj, że jako pacjent masz swoje prawa, które wszyscy są zobowiązani przestrzegać, w tym:

- prawo do poszanowania godności i intymności, a także życia prywatnego i rodzinnego
- prawo do dostępu do dokumentacji medycznej
- prawo do dostępu do informacji o stanie zdrowia
- prawo do zachowania tajemnicy informacji na Twój temat
- prawo do wyrażenia zgody na udzielenie świadczeń zdrowotnych
- prawo do wyrażenia sprzeciwu wobec opinii albo orzeczenia lekarza
- prawo do opieki duszpasterskiej
- prawo do dochodzenia swoich praw

Jeśli Twoje prawa zostały naruszone, są niewłaściwie realizowane, lub masz pytania, zadzwoń:

800 190 590

Ogólnopolska bezpłatna infolinia RZECZNIKA PRAW PACJENTA

Czynna od **poniedziałku** do **piątku** w godzinach od **8.00** do **20.00**

Dostęp do dokumentacji medycznej

E-portal (www.udsk.pl/strefa-pacjenta/e-portal-pacjenta-e-rejestracja/) umożliwia łatwy dostęp do recept, umówionych oraz odbytych wizyt, a także pobytów szpitalnych oraz wyników badań. Informacje z odbytych wizyt można bez trudu pobrać na osobiste urządzenie i wykorzystać np. w celach ubezpieczeniowych.

Jeżeli z różnych względów nie możesz sam wydrukować dokumentacji medycznej, zgłoś się do Kancelarii Szpitala lub ze strony internetowej Szpitala pobierz wniosek o wydanie kopii lub udostępnienie dokumentacji medycznej i wypełniony prześlij na adres wniosek@udsk.pl.

E-portal

E-portal (www.udsk.pl/strefa-pacjenta/e-portal-pacjenta-e-rejestracja/) - umożliwia bieżący dostęp do systemu zsynchronizowanego z systemem szpitalnym.

Dzięki logowaniu do Konta Pacjenta można w każdej chwili:

- przeczytać treść konsultacji lekarskich
- pobrać dokumentację medyczną z leczenia w poradni/oddziale do celów ubezpieczeniowych lub aby przedstawić ją lekarzowi rodzinemu
- sprawdzić wyniki badań wykonanych w naszym Szpitalu
- przypomnieć sobie zalecenia lekarskie
- zobaczyć treść wystawionej recepty (kod dostępu otrzymasz SMS-em z Internetowego Konta Pacjenta)

Korzystając z e-portalu można stale kontrolować przebieg wizyt dziecka w naszej placówce oraz wydrukować całość dokumentacji medycznej z ostatnich wizyt, bez potrzeby wychodzenia z domu.

Wejście do e-portalu odbywa się przez stronę www.udsk.pl.

Loginem jest PESEL dziecka, a hasło można otrzymać w rejestracji lub poprzez zalogowanie się przez Profil Zaufany.

Programy edukacyjne

Poniżej przedstawiamy programy edukacyjne prowadzone w naszym Szpitalu. Mają one na celu umożliwienie chorym oraz ich opiekunom sprawowanie bardziej świadomej opieki nad sobą oraz pacjentem. Są ukierunkowane na promocję zachowań prozdrowotnych, a także podnoszenie świadomości i odpowiedzialności za własne zdrowie.

Działalność prowadzona jest w formach bezpośrednich i pośrednich (ulotki, rozmowa, gazetki).

Klinika Pediatrii i Nefrologii ze Stacją Dializ:

W ramach programu edukacyjnego w tej klinice, rodzice dzieci dializowanych otrzewnowo pogłębiają swoją wiedzę na temat dializy i wszystkich aspektów z nią związanych. Otrzymują również edukację na temat zmiany opatrunku przy cewniku Tenckhoffa oraz wielu innych przydatnych czynności.

Wszystkie działania odbywają się pod okiem pielęgniarek i lekarzy specjalistów, którzy dzielą się swoją wiedzą i doświadczeniem.

Po więcej szczegółów zgłoś się bezpośrednio na oddział lub kontaktuj się pod numerem telefonu **85 74 50 821**.

Klinika Pediatrii, Endokrynologii, Diabetologii z Pododdziałem Kardiologii:

W tej klinice otrzymacie profesjonalną pomoc edukacyjną dotyczącą dbania o pacjentów z cukrzycą typu I, która realizowana jest podczas hospitalizacji bezpośrednio przy łóżku pacjenta lub w pokoju edukacyjnym. Celem uzyskania większej ilości informacji kontaktuj się pod numerem **85 74 50 732**.

Klinika Pediatrii, Gastroenterologii, Hepatologii, Żywienia, Alergologii i Pulmonologii:

Program edukacyjny pacjentów z biegunką - skierowany do dzieci w wieku 0-3 lata i ich rodziców/opiekunów.

Klinika Pediatrii, Reumatologii, Immunologii i Chorób Metabolicznych Kości:

Program edukacyjny pacjentów z pierwotnymi niedoborami odporności, którzy otrzymują immunoglobuliny drogą podskórną oraz program edukacyjny skierowany do pacjentów z pierwotnymi niedoborami odporności.

Celem uzyskania większej ilości informacji kontaktuj się pod numerem **85 74 50 622**.



Klinika Neurologii Dziecięcej:

Pacjenci cierpiący na padaczkę mogą liczyć na pomoc w edukacji dietetycznej, indywidualnie podczas hospitalizacji.

Klinika Obserwacyjno-Zakaźna Dzieci:

Program edukacji zdrowotnej dla rodzica/opiekuna sprawującego opiekę nad pacjentem z ostrą biegunką infekcyjną skierowany do rodziców i opiekunów przebywających z dzieckiem w Klinice Obserwacyjno - Zakaźnej Dzieci z chorobą infekcyjną przewodu pokarmowego.

Klinika Pediatrii, Onkologii i Hematologii:

Program edukacyjny pacjentów ze zdiagnozowaną białaczką skierowany do pacjentów i ich rodziców/opiekunów.

Klinika Chirurgii i Urologii Dziecięcej:

Prowadzone są zajęcia edukacyjne z rodzicami/pacjentami z wyłonioną stomią jelitową/urostomią.

Spotkania odbywają się indywidualnie w salach pacjentów, z każdym z edukowanych rodziców.

Prowadzone są zgodnie z algorytmem zawartym w procedurze Pielęgnacja Stomii. Zajęcia te pozwalają rodzicom i opiekunom pacjentów nauczyć się dbania o stomię oraz postępowania zgodnie z zaleceniami medycznymi.

Klinika Ortopedii i Traumatologii Dziecięcej:

Program edukacyjny - profilaktyka przeciwodleżynowa skierowany do pacjentów i ich rodzin, którzy są zagrożeni powstaniem odleżyn.

Klinika Otolaryngologii Dziecięcej:

Program edukacji zdrowotnej - Niedosłuch i wady narządu słuchu skierowany do pacjentów, rodziców/opiekunów przebywających w Klinice Otolaryngologii oraz Poradni Audiologicznej UDSK.

Klinika Okulistyki Dziecięcej z Ośrodkiem Leczenia Zeza

Program edukacyjny pacjentów z krótkowzrocznością skierowany do pacjentów i rodziców/ opiekunów.

Klinika Rehabilitacji Dziecięcej z Ośrodkiem Wczesnej Pomocy Dzieciom Upośledzonym „Dać Szansę”:

Program edukacji chorego w zakresie przygotowania do samodzielnego cewnikowania pęcherza moczowego skierowany do pacjentów wymagających samocewnikowania lub do ich opiekunów wykonujących tę czynność.

Oddział Intensywnej Terapii (Klinika Anestezjologii i Intensywnej Terapii Dzieci i Młodzieży z Pododdziałem Pooperacyjnym i Leczenia Bólu):

Program edukacyjny pacjentów z rurką tracheostomijną skierowany do rodziców/opiekunów pacjentów z założoną rurką tracheostomijną hospitalizowanych w OIT UDSK.



Kliniki w UDSK – kontakty

Nazwa jednostki	Numer telefonu/lokalizacja	Adres email	Piętro
Klinika Chirurgii i Urologii Dziecięcej	+48 85 74 50 921	chirurgia@udsk	II piętro
Klinika Neurologii Dziecięcej	+48 85 74 50 812	neurologia@udsk.pl	I piętro
Klinika Obserwacyjno-Zakaźna Dzieci	+48 85 74 50 685	zakazny@udsk.pl	parter
Klinika Okulistyki Dziecięcej z Ośrodkiem Leczenia Zeza	+48 85 74 50 858	okulistyka@udsk.pl	III piętro
Klinika Ortopedii i Traumatologii Dziecięcej	+48 85 74 50 895	ortopedia@udsk.pl	III piętro
Klinika Otolaryngologii Dziecięcej	+48 85 74 50 832	otolaryngologia@udsk.pl	II piętro
Klinika Pediatrii, Endokrynologii, Diabetologii z Pododdziałem Kardiologii	+48 85 74 50 732	endokrynologia@udsk.pl	VI piętro
Klinika Pediatrii, Gastroenterologii, Hepatologii, Żywienia, Alergologii i Pulmonologii	+48 85 74 50 710	gastroenterologia@udsk.pl	V piętro
Klinika Pediatrii i Nefrologii ze Stacją Dializ	+48 85 74 50 821	nefrologia@udsk.pl	IV piętro
Klinika Pediatrii, Onkologii i Hematologii	+48 85 74 50 846	onkologia@udsk.pl	parter

Klinika Pediatrii, Reumatologii, Immunologii i Chorób Metabolicznych Kości	+48 85 74 50 622	reumatologia@udsk.pl	VI piętro
Klinika Rehabilitacji Dziecięcej z Ośrodkiem Wczesnej Pomocy Dzieciom Upośledzonym „Dać Szansę”	+48 85 74 50 601	rehabilitacja@udsk.pl	Niski parter
Centrum Zdrowia Psychicznego Dzieci i Młodzieży	+48 85 74 50 975 znajduje się w osobnym budynku, ul. Wołodyjowskiego 2, 15-272 Białystok	psychiatra@udsk.pl	parter
Klinika Anestezjologii i Intensywnej Terapii Dzieci i Młodzieży z Pododdziałem Pooperacyjnym	+48 85 74 50 549	sekretariat.oit@udsk.pl , oiom@udsk.pl	I piętro
SOR	+48 85 7450 933 Przyjęcia planowe: +48 85 7450 758	sor@udsk.pl	parter
Podstawowa Opieka Zdrowotna	+48 85 74 50 673	poz@udsk.pl	parter

Dziękujemy

Podziel się opinią

Wasza opinia jest niezmiernie ważna dla ciągłego rozwoju Szpitala i polepszania standardów sprawowanej opieki. W związku z tym serdecznie zapraszamy do podzielenia się Waszymi odczuciami na temat pobytu w naszym Szpitalu poprzez wypełnienie ankiety.

Ankieta jest dostępna pod linkiem: <https://www.cmj.org.pl/ankiety/udsk>

Lub poprzez zeskanowanie kodu QR:



Z góry dziękujemy za wszelkie nadesłane opinie!



Dziękujemy osobom zaangażowanym w projekt!

Opieka merytoryczna ze strony Uniwersyteckiego Dziecięcego Szpitala

Klinicznego im. L. Zamenhofa w Białymstoku:

Dział Organizacji i Jakości



Oprawa Graficzna:

Renata Czuba

Małgorzata Detner

Opieka merytoryczna ze strony Fundacji K.I.D.S.

Klubu Innowatorów Dziecięcych Szpitali

Monika Rogalska

Tomasz Rudolf



Wsparcie merytoryczne zespołu Kearney:

Tomasz Drózdź wraz z zespołem: Krystian, Maciej, Adam, Jakub, Marek, Beata, Karina,

Bartek, Patrycja, Rafal, Aleks i Ana

KEARNEY